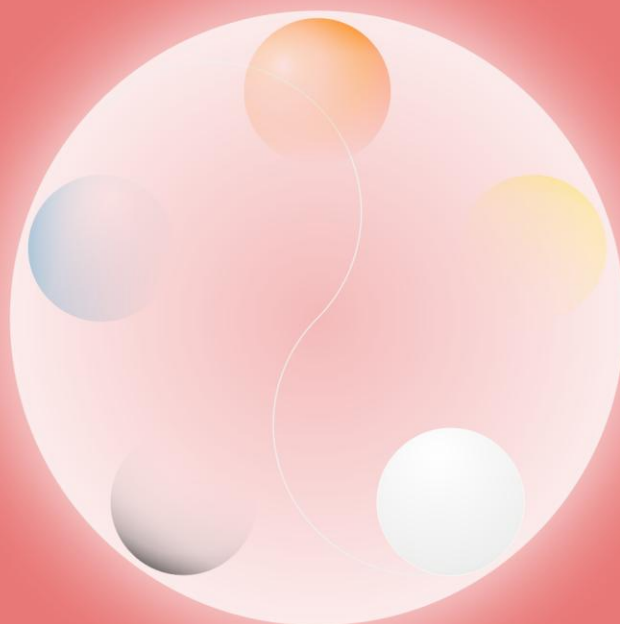


**TEORII AVANSATE DESPRE ORIGINEA MERIDIANELOR  
ENERGETICE ȘI A ENERGIEI QI ÎN CORPUL UMAN.  
TEHNICI SPECIALE DE ACUPUNCTURĂ**

**MIHAI FASOLĂ**



**2006**

# Teorii avansate privind originea meridianelor extraordinare și a energiei QI în corpul uman. Tehnici speciale de acupunctură

Mihai Fasolă

Plan Lucrare:

1. Introducere.
2. Scurtă descriere a teoriilor tradiționale ale acupuncturii.
3. Teorii avansate privind originea și transformările energetice în meridianele DU MAI și REN MAI.  
- Concepții terapeutice.

Concluzii.

Bibliografie

Planșe

## 1. Introducere

Această metodă are ca scop aprofundarea principiilor de acupunctură și crearea unui sistem terapeutic unificat. **Aceste metode nu sunt autentificate științific.**

Studiul multor volume și manuale de acupunctură precum și a altor metode conexe ale M.T.E.O.: metode energetice interne, presopunctură, homeopatie, terapii cu minerale, metoda stimulării CHAKRE-lor etc. nu a dus în prima perioadă decât la concluzia evidentă probabil pentru oricine studiază aceste metode că ele sunt marcate de incomprehensibilitate și un esoterism accentuat, părănd accesibile unui grup restrâns de preoți Taoiști sihaștri ce nu dezvăluie nici un "secret".

De fapt dacă evaluăm și materialele publicate cu schițe ale meridianelor din secolele anterioare putem observa că acestea nu seamănă decât foarte puțin cu cele actuale, în cazul auriculoterapiei situația fiind și mai concludentă.

Observăm astăzi un număr mare de "personalități" și de diferiți terapeuți care conduc diferite instituții oficiale sau nu și care publică materiale "oficiale" ce trebuiesc învățate pe de rost pentru examene a căror valoare este una îndoielnică. Putem întreba pe mulți dintre aceștia cum se numește un punct de acupunctură mai puțin utilizat sau localizarea precisă a acestuia și o să remarcăm că răspunsul este evitat cu o eleganță mascată.

Deasemenea statistici oficiale și teste certificate arată fără vreo îndoială eficiența între 35% și 75% a acupuncturii chiar pentru afecțiuni incipiente sau fără substrat organic!

Această situație este întreținută, paradoxal, de oficiali chinezi care măresc continuu grosimea literaturii "necesare" în scopul greu de imaginat a menținerii unei supremații tradiționale dar care nu mai este de mult timp exclusivistă.

Astfel, multitudinea ramurilor medicinei tradiționale chineze fac tot mai dificil accesul unui

începător în această lume a medicinei holistice, care ar trebui să fie dificilă numai la început și nu după primii pași; faptul este datorat diferențierii multiple în categorii a căror unicitate nu este exprimată decât extrem de vag, deși nu ar trebui decât un studiu fundamental la Huang Di Nei Jing Su Wen – Tratatul de Medicină Internă al Împăratului Galben care ar lămurii aceste diferențe.

Dificultatea acupuncturii este exprimată și de sensurile denumirilor punctelor care nu au fost explicate ca având legături și continuitate între ele, după cunoștința autorului niciodată, iar teoriile de origine ale meridianelor care să explice cum se manifestă energia QI sunt vagi și nedemonstrate nici măcar teoretic.

După studiul concepțiilor unor mari maeștri de QI GONG tradițional chinez dar și a modului de abordare creștin, autorul a ajuns la concluzia că acest deficit se datorează mai puțin efortului insuficient cât îndeosebi lipsei unei moralități corespunzătoare, mulți inițiați oprindu-se la "peștera cu comori" în loc să continue ascensiunea către "vârful muntelui". Nu trebuie omis că medicina extrem orientală definește energia cu aspecte complementare, ceea ce implică "Marea Limită" deci nu ar trebui privită superficial din punct de vedere al eticii, chiar în condițiile unei practici ce nu pare ca fiind cea mai eficientă.

#### **Actualele concepții au ca deficit:**

- Imposibilitatea clarificării noțiunii de punct de acupunctură și deci a unui tratament fundamental.
- Obligativitatea cunoașterii punctelor ceea ce presupune învățarea automată a acestora, fără a le înțelege decât principiile clasice care nu exprimă calitatea energiei.
- Scheme și Hărți neclare, neconcordante.
- Separarea nejustificată în terapii, fără a le aborda unicitar.
- Neimplicarea componentelor distincte (mental – spirituale)...
- Punctele de acupunctură au localizări vag definite în condițiile în care s-a demonstrat că dimensiunea acestora este între 2-2,5 mm.

În continuare vom încerca să lămurim poate cel mai important aspect al medicinei chineze: originea energiei QI, conceptul de meridian energetic și natura supremă a corpului uman ca și creație ultimă a naturii.

## **2. Scurtă descriere a teoriilor tradiționale ale acupuncturii.**

Principii distincte privind unele calități ale energiei QI aplicate:

### **Exteriorul corpului este în relație cu interiorul**

În mod tradițional conform cu teoria YANG – YIN exteriorul este de natură YANG iar interiorul YIN; particularitățile sunt diferite și sunt date de fiecare Lojă energetică.

Ex.1 Proporția de piele este de peste 95% deci legătura cu exteriorul aparține Lojei energetice Metal – YANGMING.

Ex.2 Energia QI se întoarce prin anumite puncte de acupunctură în interiorul corpului.

Ex.3 A te afla în exterior – exterior (în natură deschisă) este diferit de a fi în exterior – interior (spațiu închis: peșteră, beci etc.); fapt ce înseamnă a aborda interior – interior (fie sus – sus, jos – jos, poziție "jos energetică"), deci trecerea prin aceste stări modifică centrul energetic.

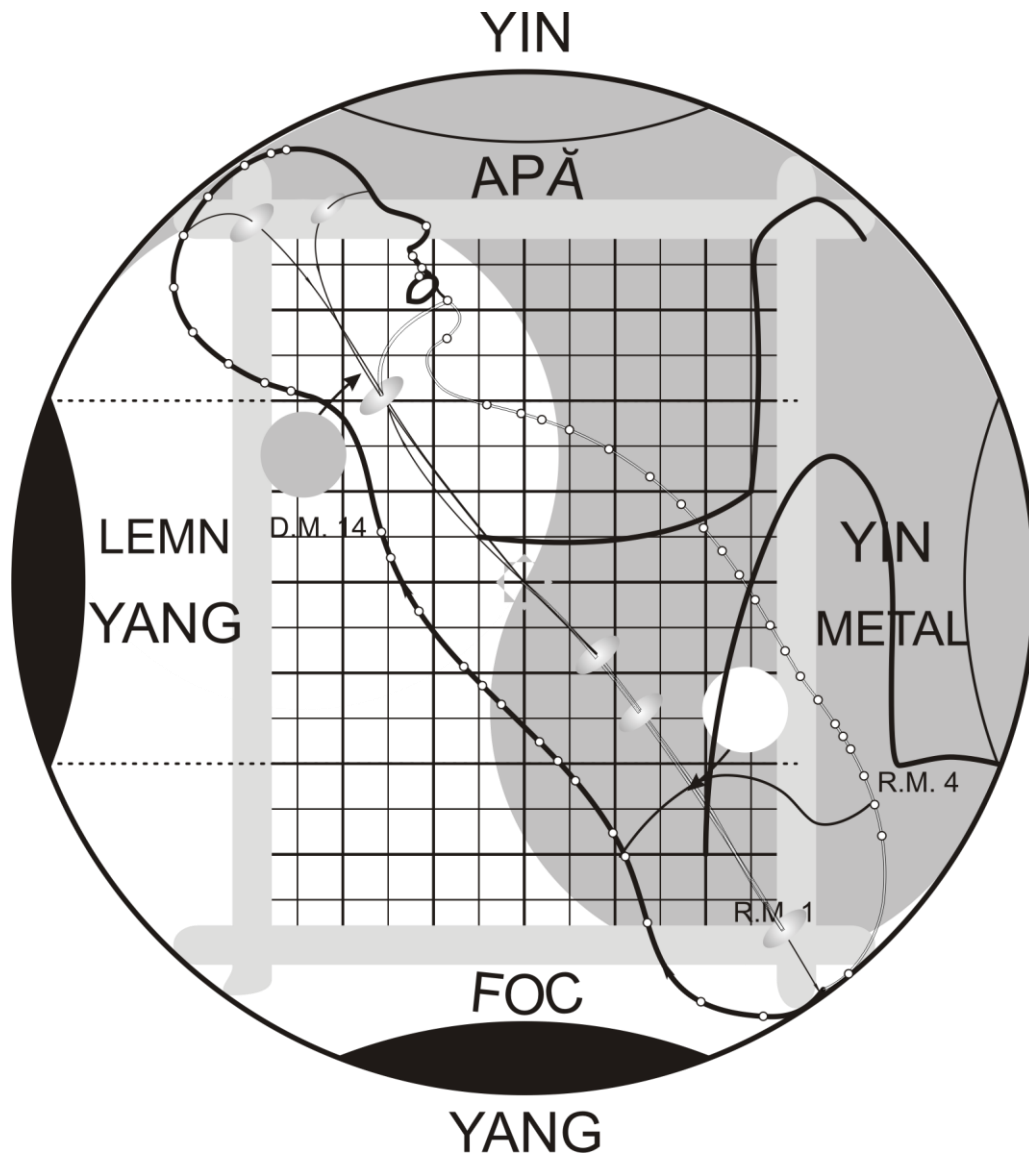
Ex.4 Este cunoscut faptul că anumite grupe musculare solicită periodic mișcare pentru a preîntâmpina stagnarea și afecțiuni ulterioare.

Ex.5 Corpul uman respectă fidel traseele meridianelor iar materia este echivalentul meridianelor:

- partea externă a meridianelor este echivalentul YANG extern ce corespunde membrelor –

- materie mai puțin reprezentată și activă, prin inhibiția YANG – YIN.
- starea de "învechire" a materiei începe de la informația ADN și se manifestă diferit: diminuarea înălțimii, ridare, retragere... ca stări YIN.
  - Punctul de convergență a meridianelor YANG – DM 14 arată cum energia diminuează materia, în jurul acestuia fiind în principal componente goale: esofag, trahee.
- Ex.6 Relațiile energetice cu exteriorul organizează punctele conform cu principiul TAIJI, în aceasta ar consta "iluzia" lumii înconjurătoare care este conectată energetic cu interiorul corpului.

Pentru a accepta caracteristica SHEN prin care acesta poate conecta mintea la creativitatea corelată cu momentul respectiv, ar trebui eliminate toate concepțiile cu excepția YANG – YIN sau JING – LUO și a principiilor clasice până la evidențierea acestora ca fiind înțelese distinct iar acupunctul trebuie reconsiderat ca locații distincte armonioase și nu ca "locul de înțepat".



**Fig.1 Relația BAGUA cu meridianele extraordinare cu puncte proprii**

## **Principiul YANG – YIN și BAGUA**

Conform celui mai vechi simbol al transformărilor YANG – YIN, simbolul BAGUA, energia YANG se transformă în YIN și invers, când una atinge maximumul devine opusul acesteia în mod complementar. Însă această abordare schematică circulară nu are nici o logică cu excepția principiului de transformare căci ar însemna că undeva în univers se găsește exact acest simbol de la care pleacă toate cele 10000 de lucruri. Acest simbol a fost creat doar cu scop ilustrativ și nu exprimă realitatea ultimă care este dată de meridianele energetice și principiul TAJI. Este așa pentru că omul este esența universului și imaginea acestuia, la nivel subtil putând fi identificat cu sursele de creație.

Principiul BAGUA este astfel reconsiderat acesta având aceeași simbolistică dar o altă formă dată de meridianele centrale cu puncte proprii care conțin energia ancestrală ZHONG QI: meridianul DU MAI și REN MAI.

În fig. I acestea sunt exprimate împreună cu simbolul BAGUA pentru a înțelege transformările energetice și cum devine energia YANG una YIN; deasemenea a fost suprapus simbolul chinezesc pentru Pământ care este regăsit în studiul hexagramelor, deoarece energia respectă fidel transformările calitative QI – TAJI – WU JI , în acest caz WU JI fiind o stare de "vid", ce corespunde Lojei Pământ.

Transformarea YANG – YIN presupune niște puncte de creștere și descreștere, de accentuare YANG sau YIN conform teoriei acestora corelată cu Cele Cinci Elemente.

Se poate delimita un traseu ce rămâne constant dacă cele două energii evoluează constant, astfel:

1. Începutul lui YANG este în punctul de transformare YIN; energia devine progresiv YANG plener, în mai multe faze care mențin mijlocul energetic stabil (spunem mijloc energetic pentru a sublinia faptul că energia tinde să mențină starea către WU JI), astfel fiind generat traseul meridianelor extraordinare.

2. Traseul YIN în prima parte este orientat spre exteriorul simbolului BAGUA dar ulterior accentuarea YIN îl atrage către mijlocul energetic. Există și un punct de întrerupere unde YIN-ul se transformă către WEI QI – la nivelul cavității bucale.

Energia YANG pare mai pronunțată dar cudarea YIN și meridianul DAI MAI armonizează traseele.

Evoluția constantă a celor două energii impune transformarea constantă în cadrul lor; aceste transformări au loc la nivelul punctelor de acupunctură care acționate redirecționează energia iar materia o urmează.

### **3. Teorii avansate privind originea și transformările energetice în meridianele DU MAI și REN MAI.**

#### **Principiul apariției acupunctelor**

Acupunctele sau punctele de transformare apar similar transformării unei ideograme în cadrul celor Cinci Elemente; pot fi corelate și cu momentul unei trigrame, parcurgerea unui ciclu "modifică" energia creând condiția unei stări energetice similare liniei de schimbare a unei trigrame și determină astfel accentuarea unei caracteristici într-un punct.

#### **Puncte interne și puncte externe**

În fig. I se pot observa reprezentările simbolice a unor centri interni care corespund fidel descrierilor antice ale centrilor CHAKRA – vârtejuri energetice asemuți ca formă cu "flori" fiecare

cu un număr diferit de petale, în număr de șapte și care sunt autentificați științific prin procedee diferite ca fotografia Kirlian, aparate de vizualizare a electronilor generați de corp etc.

În concepția autorului acești centri, care de altfel au fost corelați dintotdeauna cu glandele endocrine, reprezintă expresia energetică a unei glande endocrine și **punctele interne energetice**; în mod alternativ punctele de acupunctură reprezintă **punctele externe**.

Punctele interne aparțin traseelor interne ale meridianelor de "inițiere" care sunt "mari vârtejuri energetice":

- 3 YIN – superioare.
- 3 YANG – inferioare.
- Unul armonios.

Cele superioare sunt YIN pentru că "aduc" energia YANG către centrul armonios iar centrul armonios este tocmai centrul BAGUA și originea meridianelor extraordinare cu puncte proprii<sup>1</sup>. Conform teoriilor clasice centrul energetic principal uman s-ar afla în abdomenul inferior. Însă echivalentul XUE (sângele, materia) este QI iar cea care întreține XUE este inima, ar fi astfel dificil de crezut că echivalentul energetic al inimii este în abdomenul inferior! Conform cu datele actuale de anatomie inaccesibile în trecut, glandele suprarenale sunt situate în abdomenul superior deci coexistența celor două teorii este posibilă.

Punctele interne fiind YANG, inițiatoare, sunt vârtejuri energetice ce împing energia și o modulează cantitativ, mari, active, iar puncte externe sunt mici, fixe, circulare, de tip YIN.

În Fig. I sunt prefigurate traseele meridianelor inițiatoare interne care fac legătura cu centrul intern; acestea au același traseu cu canalele centrale descrise în literatura mistică hinduistă dar rolul și fiziologia acestora este complet diferită. Dacă în această literatură canalele Ida și Pingala au rolul de a "împinge" Atman (spiritul individual) purificat către incizura interpalatină sau centrul frunții pentru a-l elibera, conform cu teoria centrilor interni formulată de autor aceste canale sunt ramuri interne ale meridianelor extraordinare cu puncte proprii ce trimit sau reîntorc energia în centrul BAGUA.

Cum trebuie înțeleasă energia QI inițiatoare și care sunt conceptele care pot lămuri calitatea energiei și tipul acesteia în meridiane? Pentru aceasta nu sunt suficiente Legile cunoscute ale acupuncturii ci energia trebuie înțeleasă cu ajutorul unor legi complementare pe care le vom enumera ulterior. Deasemenea unul din "secretele" ce fac posibilă o astfel de interpretare este corelarea Lojelor energetice cu numerele:

- Foc: 2, 7
- Pământ: 5, 10
- Metal: 4, 9
- Apa: 1, 6
- Lemn: 3, 8

Astfel pe lângă caracteristicile complet diferite de lumea materială ale energiei QI: imaterialitate, lipsa masei, nu are formă și totuși are, este puțină și totuși devine multă, pare slabă dar este tare..., aceasta respectă fidel principiile fundamentale YANG – YIN în varietatea acestora și numerele pe un plan superior (un număr reprezintă un sunet iar un sunet este esența inițiatoare).

Datorită acestor calități conceptul BAGUA devine unul logic și poate lămuri traseele interne cât și principiile de evoluție ale meridianelor extraordinare.

---

1 Originea renală a meridianelor DU MAI, REN MAI, CHONG MAI care este figurată în tratatele de acupunctură este îndoielnică și nedemonstrată. Probabil vechii chinezi au crezut conform cu mentalitatea specifică arealului chinez că Stăpânul Organelor Reproduse care este Rinichiul și Glandele Suprarenale este și originea meridianelor extraordinare. O altă interpretare s-a bazat pe Loja energetică Apă care este TAIYIN, deci de aici se generează energia YANG, fiind și jumătatea corpului; dar jumătatea corpului este în zona inimii, membrele fiind prelungirile corpului.

## Meridianele interne extraordinare

Traseul meridianelor extraordinare inițiatorie are rolul de a amplifica și modula energia inițială, iar centrii energetici amplifică și generează calitățile YANG sau YIN.

"Totul pornește din centrul BAGUA"

La început energia este YANG nediferențiat care pentru a-și menține calitățile se divide în **două** ramuri generate din centrul BAGUA (doi este număr YANG – YIN fiind par). O dată generate ramurile tind să crească accentuat sau să scadă brusc fiind energie inițială de amplitudine foarte mare. Astfel după un traseu inițial ascendent și descendent energia își pierde brusc cursul și generează primele două vârtejuri energetice ce vor avea rolul de amplificare calitativă. Ramura superioară generează centrul Gât și fiind TAIYANG se amplifică, trece spre anterior (parte YIN) după care devine YIN atingând pragul de transformare și generează meridianul REN MAI descendent<sup>2</sup>.

După ce este amplificată în centrul abdominal superior, a doua ramură este împinsă către un centru apropiat, corelat cu glandele suprarenale, fiind al doilea centru de modulare iar apoi către al treilea centru în zona perineală care va transforma energia YANG într-una stabilă ce va ieși prin punctul DM 1 și va avea tendință spre posterior (parte YANG). După un scurt traseu spre posterior calitățile YANG ale energiei o fac să urce și va genera meridianul DU MAI cu curbările coloanei care sunt date de momentele energiei: odată ieșită din centrii interni energia YANG parcurge un traseu spre superior și exterior iar pe anumite porțiuni are tendința de a deveni YIN trecând spre anterior, parte YIN (v. Fig.2).

Inițial energiile YIN QI și YANG QI, cresc și descresc împinse de centri interni și propria natură până la punctele externe, după care fiecare își urmează tipul energetic până la centrul inferior pentru YIN QI, care este împinsă la locul de transformare BAGUA prin centrii inferioari iar pentru YANG QI – energia din DU MAI de la DM 20 care este începutul transformării YANG QI către YIN QI și punctul de TAIYANG. Energia se împarte în două ramuri: una continuă traseul meridianului iar o altă ramură este preluată de centrul pineal pentru a fi amplificată spre centrul BAGUA. Ramura ce continuă traseul meridianului ajunge până în zona frontală și având un traseu descendent și anterior se divide în două ramuri pentru a-și menține calitățile YANG: una ce continuă traseul meridianului iar cea internă este preluată de centrul frontal pentru a fi amplificată spre centrul BAGUA.

Cele două meridiane reprezintă traseul de "creștere" al celor două energii, mijlocul, partea stabilă ce respectă principiul Celor Cinci Elemente. Fiecare moment al meridianelor este armonios, având câteva caracteristici denumite de autor Legi ale Energiei:

### 1. Legea Trei YANG – Trei YIN

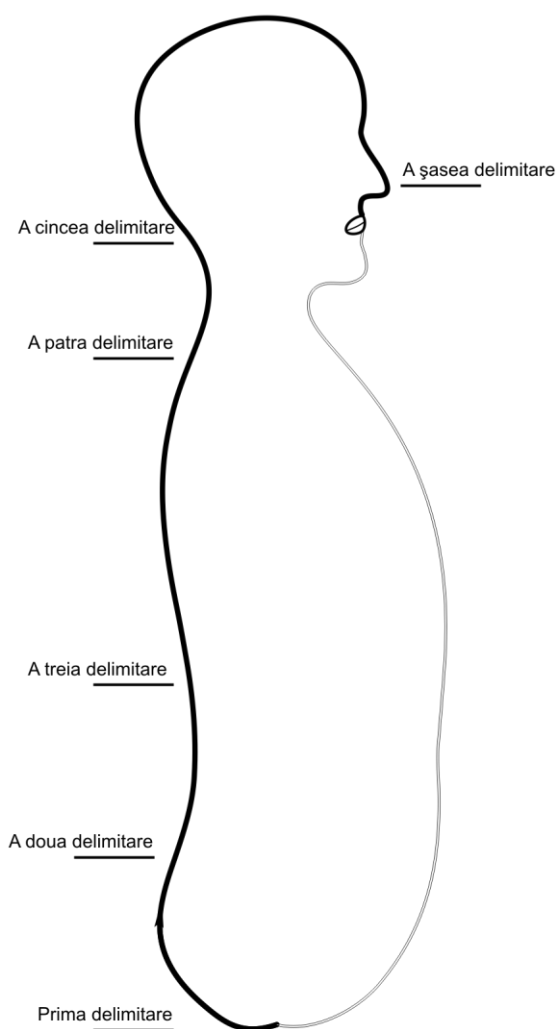
La un moment în meridian energia are trei calități distincte YANG și YIN ce se regăsesc pe tot parcursul meridianului dar în alte proporții.

Ex.1 DM 4 – poziția de centru, spate – YANG, funcțional – YANG, calitate – YANG, asigură astfel trei YANG; punct extern – YIN, rotund – YIN, stabil – YIN asigură trei YIN.

Ex.2 RM 24 – primul punct de ieșire al REN MAI are cei trei YIN, iar poziția superioară, calitatea activă, materie subiacentă YIN asigură trei YANG.

<sup>2</sup> Se remarcă originea opusă a meridianului REN MAI comparativ cu tratatele clasice care susțin ideea primului punct al meridianului în HUIYIN situat în zona perineului. Deasemenea traseul de curgere a energiei prin meridian este de sus în jos, dar fiind lentă și stabilizatoare pe anumite porțiuni nu poate fi determinat științific.

## ZONELE DE DELIMITARE DATE DE CURBURILE COLOANEI LA MERIDIANUL DU MAI



**Fig. 2 Curburile meridianelor DU MAI și REN MAI**

### 2. Legea corelării YANG – YIN

Materia corporală reprezintă corespondentul punctelor și al meridianelor.

Ex.1 Traseul meridianului DU MAI este suprapus coloanei vertebrale care are un substrat osos – YIN.

Ex.2 In punctele YANG se regăsește un substrat anatomic redus sau de tip YIN: DM. 14, DM. 20, meridianul intestin subțire...

### 3. Legea amplificării exponențiale intrinseci

"Deși seamănă cu un torent de apă împins de jos în sus, nu este,  
Seamănă cu un copac, dar și mai bine cu focul".

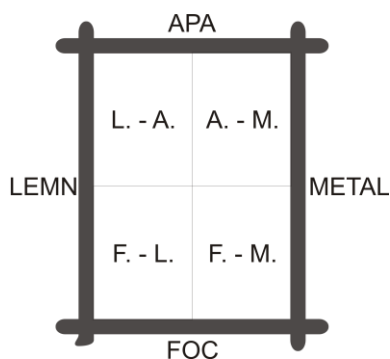
Punctele de transformare majoră în meridianele principale, cele două meridiane DU MAI și REN MAI generând toate meridianele principale, sunt DM. 14<sup>3</sup> și RM. 4; la acestea se mai adaugă unele puncte de legătură ce se conectează cu meridianele principale.

Ajungând în DM 14 – Marea meridianelor YANG, energia atinge primul maxim energetic și se "divide" fiind echivalentul unui Big Bang, **generând ramurile care vor forma meridianele principale YANG**. Acestea își urmează traseele pe care ele le generează prin natura proprie dată de Trei YANG - Trei YIN și după ce formează meridianele YANG și organele interne FU, atingând maximul energetic devin YIN prin ramura dată de punctul LO de transfer iar o parte trece extern prin punctele JING distale. Din punctul Lo apar meridianele YIN care formează organele interne YIN, energia în final ajungând în meridianele DU MAI și REN MAI prin meridianele longitudinale ale Du Mai.

#### Principii terapeutice aplicate conform cu Legile Energiei

Una din variantele schematică care pot explica "momentele" apariției punctelor externe este dată de calitatea ideogramei Pământ care este suportul Energiilor elementare; astfel aceasta se poate împărți în zone de proiecție transversale, verticale și orizontale iar acestea au calități diferite date de poziția spațială YANG – YIN și de lojile energetice, un exemplu fiind în fig.3.

Reglajul intern al punctelor nu poate refăce întotdeauna un deficit al energiei în meridianele principale îndeosebi, acesta putând fi suplinit prin acționarea diferită a unor puncte ale meridianelor pe suport material care modifică implicit calitatea energiei. Acționarea acestora poate fi diferită: internă, externă, în adâncime, lungime etc.



**Fig.3 Cele patru Elemente se generează unul pe celălalt pe suportul celui de-al cincilea<sup>4</sup>**

**Concepția terapeutică prezentată în continuare, prin folosirea acelor în punctele de acupunctură este originală și aparține autorului, pe baza interpretărilor calității energiei QI.**

Principiul de acționare al acupuncturilor este aparent similar acțiunii "Tot sau nimic" la nivel nervos, înțeparea – dilacerarea unui țesut "cheamă" energia într-un mod particular, în funcție de

<sup>3</sup> În unele tratate în punctul DM 13 se reunesc meridianele YANG ale membrului inferior iar în DM 14 cele ale membrului superior. Aceasta formă pare mai apropiată de teoria prezentată în acest volum.

<sup>4</sup> Determinarea în trei planuri a acestor calități nu face obiectul acestui studiu.

tipul înțepării apărând tipul energiei: intensă sau mai puțin, tonifiată sau nu ...

Principiul se bazează pe calitățile energiei QI care este în relație de generare cu principiile TAIJI și WU JI. Dacă principiul TAIJI este mama energiei QI – Legea Mamă – Fiu, principiul WU JI este mama principiului TAIJI. La înțeparea unui punct principiul TAIJI este implicit considerat dacă s-a nimerit exact acel punct de acupunctură iar "golul" generat de prezența acului care este în țesut reprezintă "vidul", energia din meridian fiind atrasă către acesta. In acest mod energia este atrasă profund sau superficial, menținută sau coborâtă etc.; **poziția și menținerea** devin astfel factorii determinanți ținând cont de faptul că atragerea către exterior – YANG duce la amplificarea energetică deci tonifiere.

**V-ați pus vreodată întrebarea de ce la o înțepătură superficială apare tonifiere?!** Tocmai din acest motiv, energia din meridian fiind ușor atrasă către "vidul" generat de ac și țesut, va căpăta un aspect YANG sau YIN în funcție de adâncimea înțepăturii. La o înțepare profundă

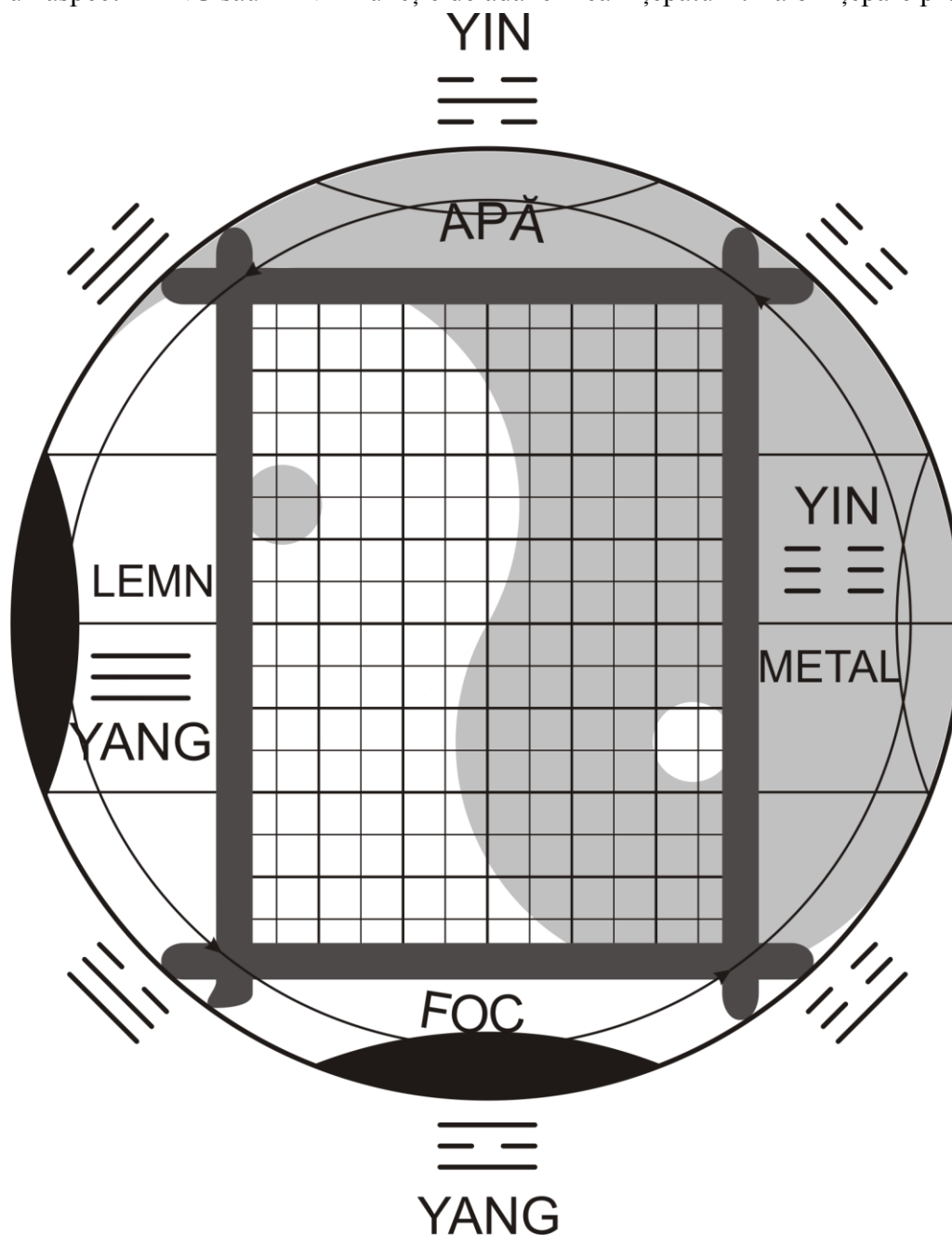
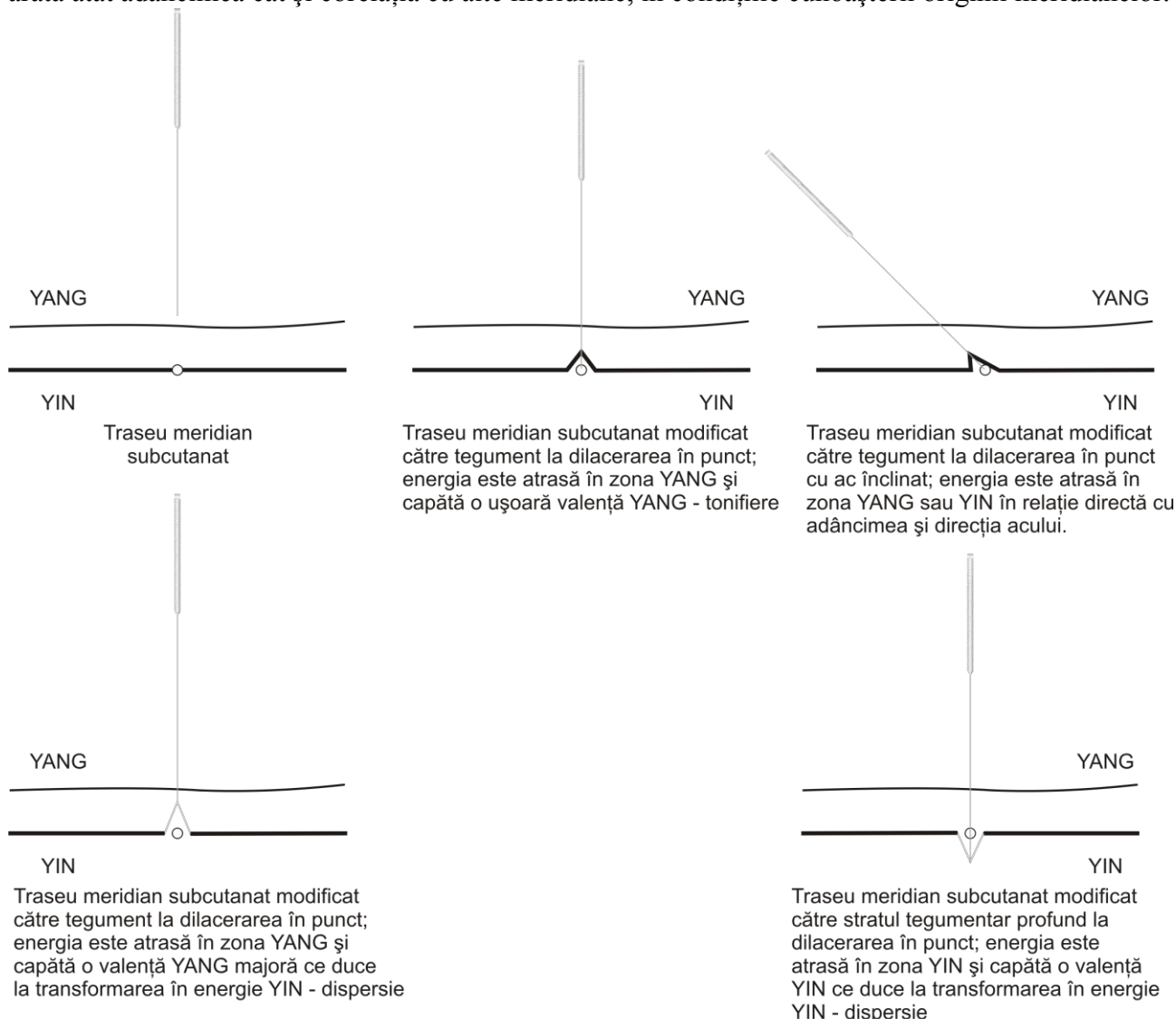


Fig. 4 Simbolul Pământ și Principiul Trigramelor energetice

pentru tehnica de dispersie, aceasta se obține datorită calității YIN pe care o are vidul deci energia va fi atrasă predominant spre vârful acului. Relația implicită materie – energie este astfel direcționată de stimularea energetică, obținându-se efectul dorit în condițiile posibilității de obținere a acestuia. Aceasta se obține prin "simularea" corectării intensității energiei, traseele substimulate sau suprastimulate "îndreptând" materia de corelație.

Principiul stimulării punctelor trebuie să țină cont de organul și tipul afectării pentru a "chema" energia în anumite puncte ale Ciclului de circulație energetică". Momentul meridianului arată atât adâncimea cât și corelația cu alte meridiane, în condițiile cunoașterii originii meridianelor.



Mecanismul de deviere a unei părți a energiei este prin crearea vidului intrategumentar - ceea ce este o stare YIN cu un mijloc YANG. Rotirea acului menține starea inițială ceea ce permite atingerea unui efect optim fără a modifica starea calitativă a efectului. Gratajul și mișcarea sus-jos deasemenea "cheamă" energia dar nu au un efect precis. Orientarea acului la un unghi de 45° sau 15° deasemenea are un efect precis numai în punctele dedicate și se bazează pe același mecanism: posterior de punct este YANG deci stimularea în sensul meridianului va da o tonifiere mai pronunțată decât stimularea verticală; la stimularea în sensul invers meridianului, stimularea este de dispersie datorită atragerii energiei în zona YIN.

Tehnicile cu alte tipuri de ace au un mecanism asemănător: ace "Fleur de prunier" produc o stimulare superficială fără dilacerare dar multiplă ceea ce produce o tonifiere ușoară a punctului - dezavantajul este necesitatea de stimulări repetate și unice. La stimularea foarte ușoară, efectul este de modulare homeopatică.

Acele de sângerare: produc o dispersie puternică prin sângerarea superficială.

Mecanismul se modifică în concordanță cu adâncimea punctului: la un punct superficial o înțepare superficială nu produce întotdeauna tonifiere.

**Fig. 5 Tehnici de înțepare a acupunctelor**

**Ex.1** Înțepătura ușoară și lentă "cheamă" energia spre locul înțepăturii, deci spre exterior – YANG accentuând natura YANG a acesteia, deci **tonifiere**.

**Ex.2** Înțeparea unui punct nespecific atrage energia spre acel punct dar cu o mai mică intensitate deoarece în acel punct materia nu are calitățile YIN foarte pronunțate sau vasul de legătură LO superficial este prea depărtat de meridian.

Astfel "chemarea" energiei într-un punct se poate face prin diferite metode dar efectul variază în funcție cu tipul stimulării.

Apariția unei tulburări cu substrat organic **nu** mai poate fi rezolvată numai prin acționare directă asupra meridianelor deoarece pot apare tulburări ale altor structuri prin suprastimulare, ca urmare a relațiilor meridianelor cu alte meridiane, sau "izolarea" formațiunii cu cronicizare. Dacă afectarea este incipientă (funcțională) energia nu va fi perturbată accentuat, deci stimularea va permite valori corespunzătoare de refacere. În condițiile unei devieri cronice sau prin diminuarea de "vârstă" a energiei, stimularea unui punct va avea valori diferite, "răspunsul energetic" fiind diminuat. Diminuarea de vârstă a amplitudinii energetice se datorează calității YIN ce armonizează energia dar scade amplitudinea, tehnicile de stimulare prin înțepare trebuind reconsiderate.

În figura de mai sus sunt prezentate diferitele tehnici de înțepare și modul în care energia este atrasă către ac.

### **Tehnici de stimulare a acupunctelor**

Atragerea energiei prin "dilacerarea" materiei trebuie să respecte câteva principii:

1. **Un ac mai gros** ar chema energia brusc și la o amplitudine mai mare numai în prima fază aceasta atingând imediat starea de diminuare prin atingerea pragului de transformare – dispersie. La un ac subțire, energia își menține amplitudinea deci tonifiere.
2. **O înțepare superficială** are efect de tonifiere prin efectul descris anterior: atragerea energiei către exterior duce la intensificarea acesteia. Profund, efectul este invers, de dispersie.
3. **Un ac fix** – starea fixă a acului duce la diminuarea amplitudinii energetice similar efectului de "pierdere" a vidului. Tehnicile de mișcare prin rotire, grataj... ale acului la anumite momente sunt astfel indicate prin amplificarea direcționată a energiei. Tehnica prin rotire este astfel recomandată deoarece nu există interacțiuni suplimentare cu substratul organic ci numai o refacere a amplitudinii energetice, având și un "control" mai bun asupra nivelului stimulării.

Tehnica prin gratajul acului și mișcare sus – jos nu permit un control la fel de eficient al intensității stimulării.

### **Direcționarea acului**

Înțeparea poate fi cu vârful acului în punct și corpul acului anterior sau posterior sau cu vârful acului în sau peste meridian și cu corpul acului în proiecția cutanată a punctului sau cu direcția spre punct.

Acționarea recomandată tradițional este în punct la 45° sau 15° la punctele superficiale. Corelarea energetică este similară cu tehnicile de înțepare în profunzime și se bazează pe principiul YANG – YIN: superficial – YANG, posterior – YANG, "atragerea" energiei către ac va fi astfel dată de direcția acului. Datorită acestor proprietăți, efectele de stimulare nu vor fi pregnante decât la punctele situate superficial cum sunt cele din zona capului, corelarea tuturor acestor proprietăți fiind foarte dificilă iar posibilitatea de a nu înțepa punctul fiind foarte mare.

## Concluzii:

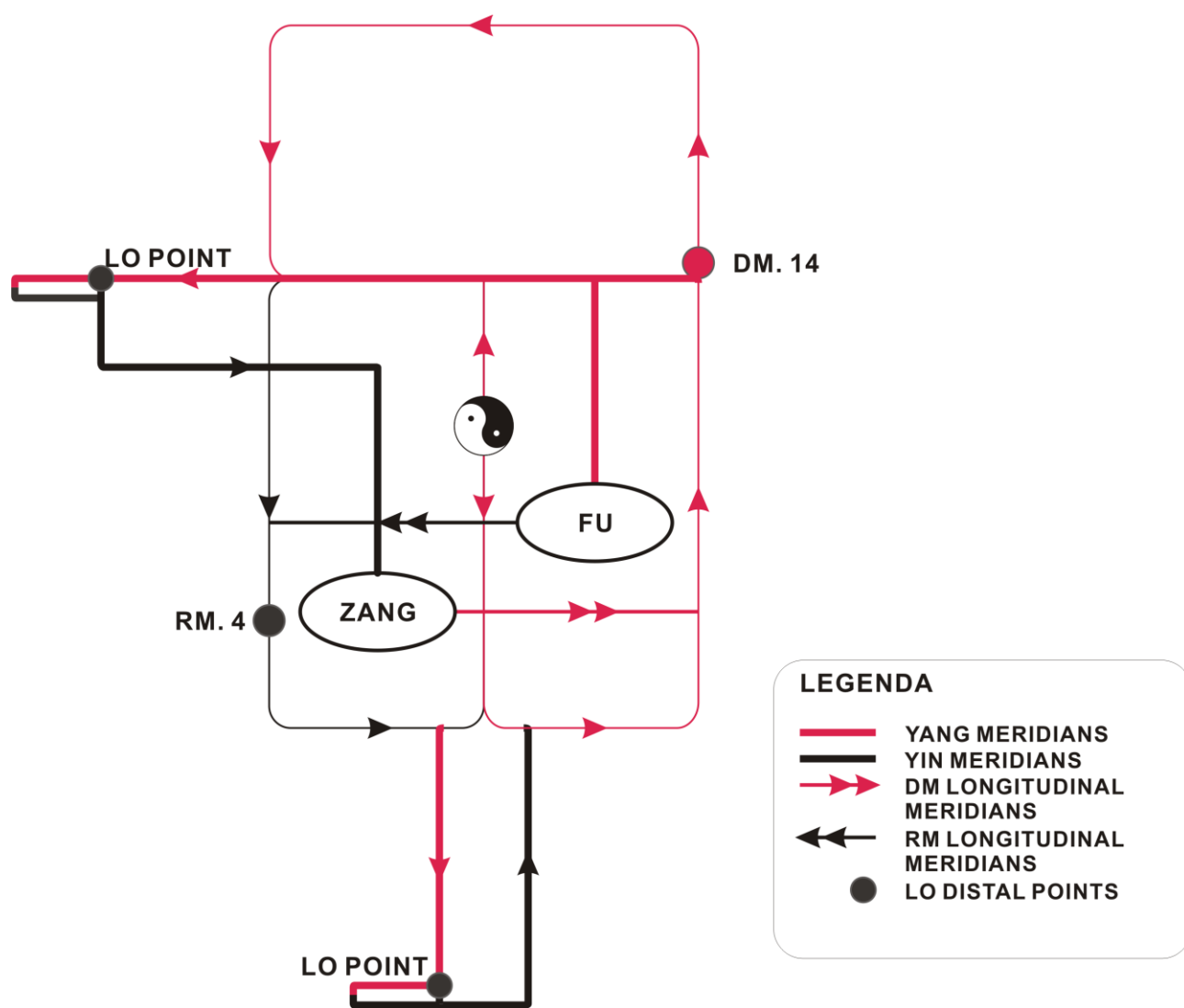
- dereglarea sau îmbătrânirea glandelor timus și tiroidă duc la scăderea YIN QI.
- energia urmează formele de transformare TAIJI – QI – CINCI ELEMENTE.
- Traseele meridianelor YANG sunt generate de DM 14 deci meridianele principale au de fapt două ramuri distincte, una craniană și una către membre pe traseul meridianului.
- Meridianele YIN iau naștere din cele YANG prin punctele LO de transfer.
- Energia ajunge în meridianele extraordinare prin meridianele longitudinale ale DU MAI ce sunt conectate cu organele interne în punctele YIN ale acestora.
- Existența meridianelor distincte și tendința – musculare este pusă sub semnul îndoielii, acestea nefiind autentificate ca reale nici în tratatele clasice.
- Meridianele au traseu stabil datorită calităților energiei modificându-se energia în puncte sau poziția meridianului.
- Sensul circulației energetice în meridianele YANG ar fi centrifug iar în cele YIN centripet<sup>5</sup>.
- Energia are proprietăți unice ce nu țin de nici o forță fizică cunoscută, însă respectă proprietățile YANG – YIN.
- A "chema energia" într-un punct înseamnă implicit și modificarea materiei subiacente.
- Energia poate fi stimulată prin metode diferite, dar eficiența fiecăreia este dată de tipul de punct stimulat. Metoda cea mai eficientă de tratament prin intermediul acelor este dată de atragerea energiei prin principiul "vidului".
- Teoretic odată demonstrat, reglarea centrului gât, poate reface calitatea energiei în meridianul REN MAI ca energie YIN (care se pierde cu timpul fiind un creată) și astfel s-ar putea obține reîntinerirea corpului și nemurirea fizică...

---

5 contrar teoriilor clasice ce consideră că meridianele YANG ale mâinii sunt centripete iar cele ale piciorului centrifuge.

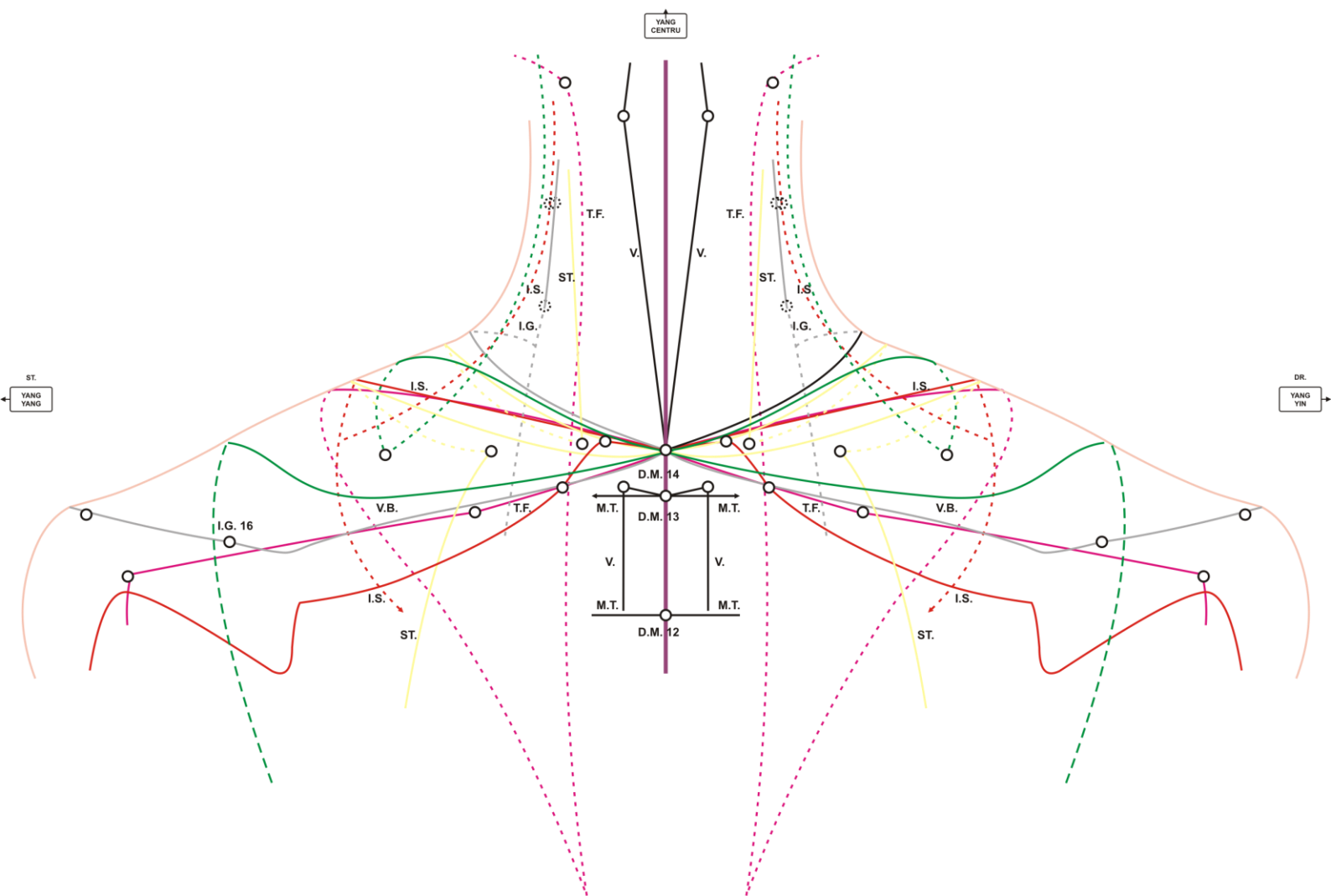
**Bibliografie**

1. **Academia de medicină tradițională chineză:** *Manual de Acupunctură Chineză, II, 29 – 60, 1982.*
2. **Fasolă M.:** *Acupunctura în Medicina Dentară, 4 – 28, 1999.*
3. **Oshawa G.:** *Principiul Unic, I, 22 – 35, 2000.*
4. **Pont D.:** *Chakra. Adevărata energie a vieții, I, 2004.*
5. **Institut de Médecine Traditionnelle Chinoise de Changhai:** *Cahier D'explications pour les Planches Anatomiques des Points D'acupuncture et des 14 Meridiens.*



**Principiile circulației energetice derivate din  
Cele Trei Legi ale Energiei**

STUDIU PRINCIPAL DESPRE MULTIPLICAREA  
ENERGETICĂ ÎN D.M. 14 - MERIDIANELE YANG



**Meridianele energetice și punctul Du Mai 14. Culorile sunt reprezentate conform cu loja energetică de care aparține meridianul, date de teoriile clasice.**

