

Bazele teoriei meridianelor energetice

- Schematizare -

Concept original propus pentru studii de Mihai Fasolă

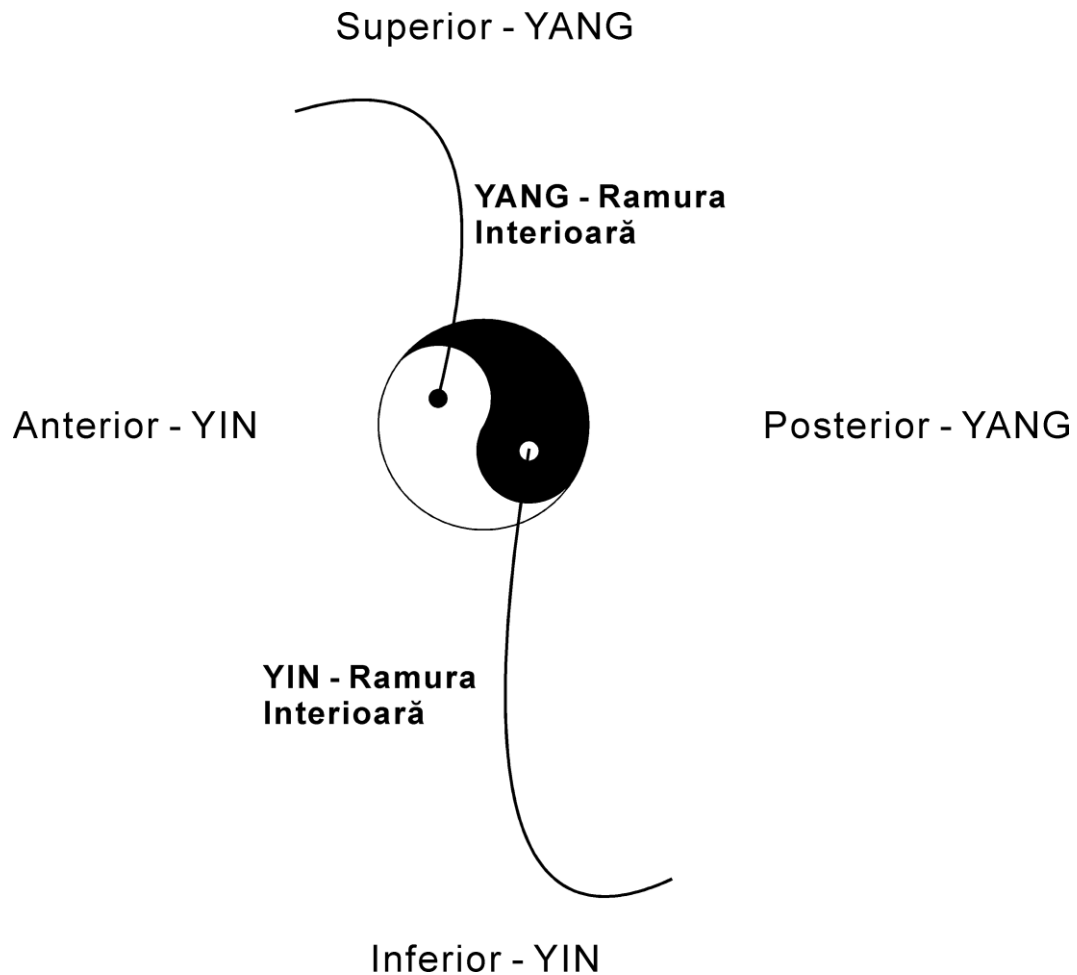


Fig. 1 Originea din Bagua a meridianelor Du Mai și Jen Mai

Din centrul energetic al corpului sau Bagua, considerat de mine ca fiind primul impuls al vieții umane, se generează energia “Qi” care are propria tendință de a urma regulile YANG-YIN.

Deoarece energia Qi are două componente, întotdeauna generează substratul material, depinzând de caracteristicile energetice la acel moment.

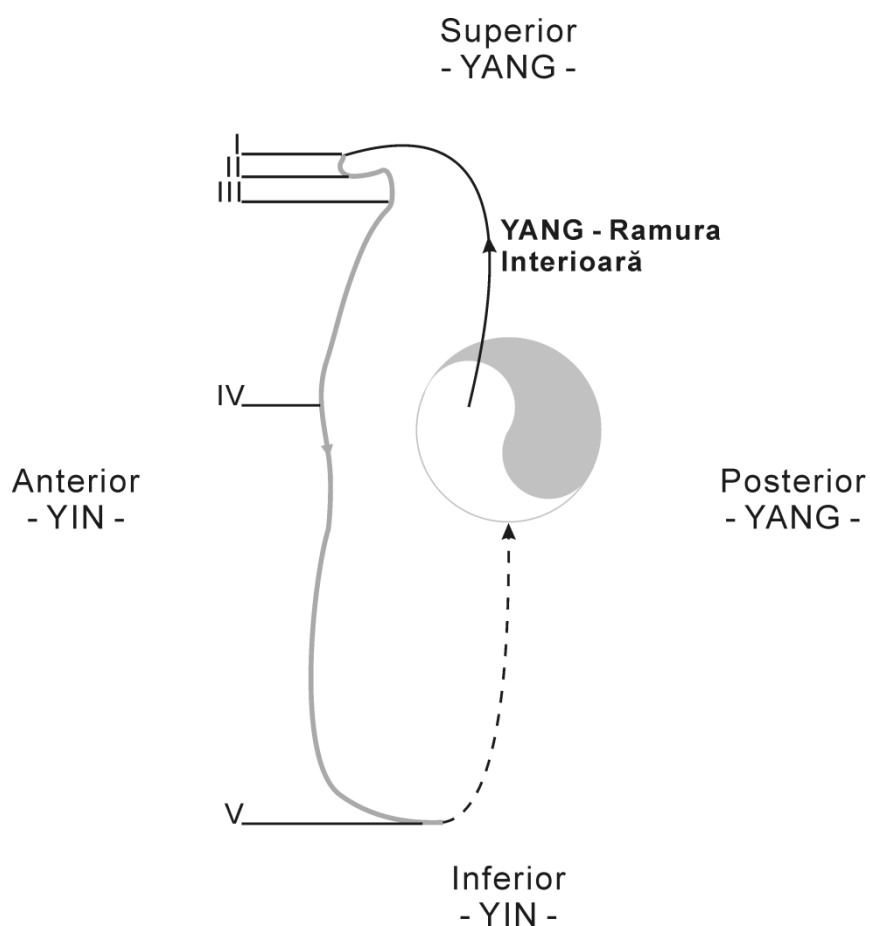


Fig. 2 Originea și traseul descendent al meridianului Ren Mai

Partea frontală a corpului

Meridianul Ren Mai este generat din ramura superioară a Bagua. După un traiect ascendent mai scurt (comparativ cu cea inferioară), energia YANG inițială scade în intensitate prin atingerea nivelului de transformare (poziția superioară) și devine YIN. În acest punct trece în partea anterioară a corpului și generează meridianul Ren Mai.

I. După transformarea YANG în YIN, energia în meridianul Ren Mai are tendința de a se deplasa în jos, dar în zona gâtului după o ușoară curbă la vârful mandibular, menține starea armonioasă și se deplasează spre posterior după care formează curbura gâtului(II).

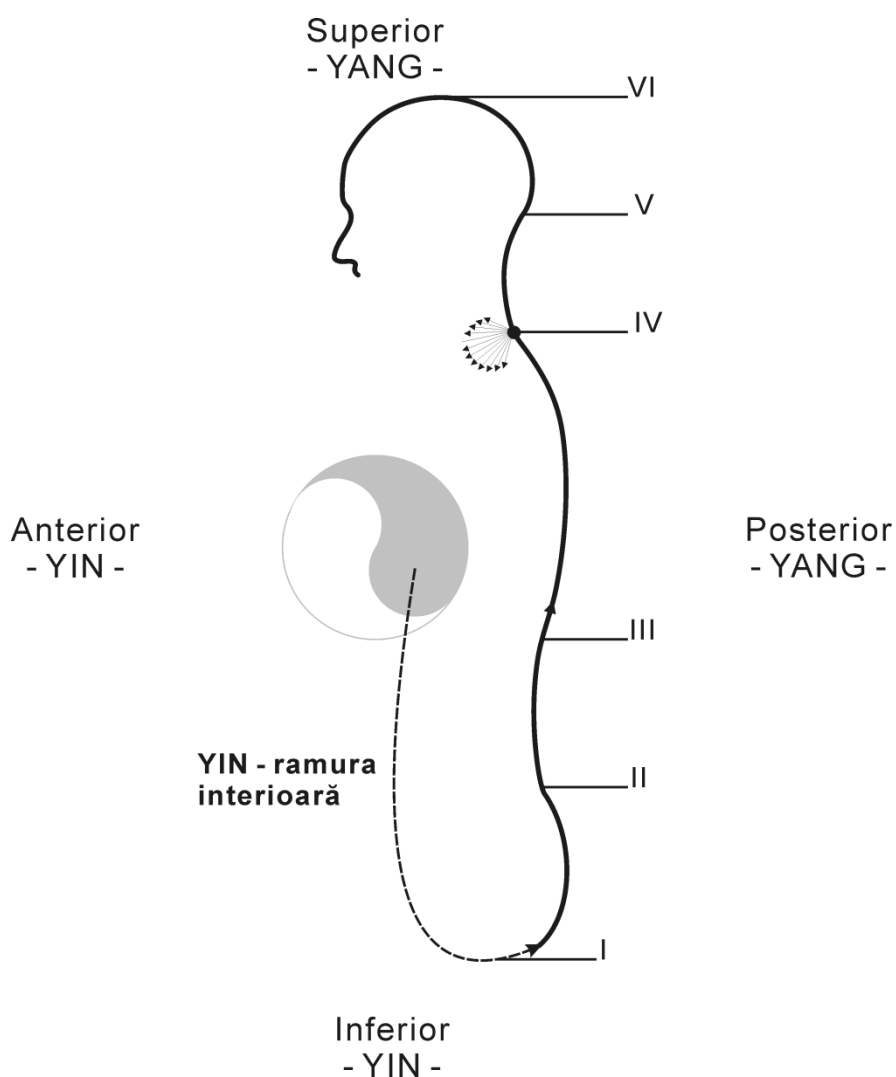


Fig. 2 Originea și traseul ascendent al meridianului Du Mai

III, IV, V. Energia YIN devine stabilă și se deplasează până în zona genitală. În acest punct devine YANG și se deplasează spre posterior până în punctul Huiyin unde urcă în corp.

Partea posterioară a corpului

Meridianul Du Mai este generat din ramura inferioară a Bagua. După un traseu descendent, energia YIN atinge punctul de transformare și devine YANG, deplasându-se posterior prin punctul D.M.1.

I. Urmând regulile YANG-YIN, energia se deplasează superior dar pentru a menține starea armonioasă trece puțin înspre anterior - YIN în zona II.; după aceasta trece din nou înspre posterior generând a doua curbură - III., IV..

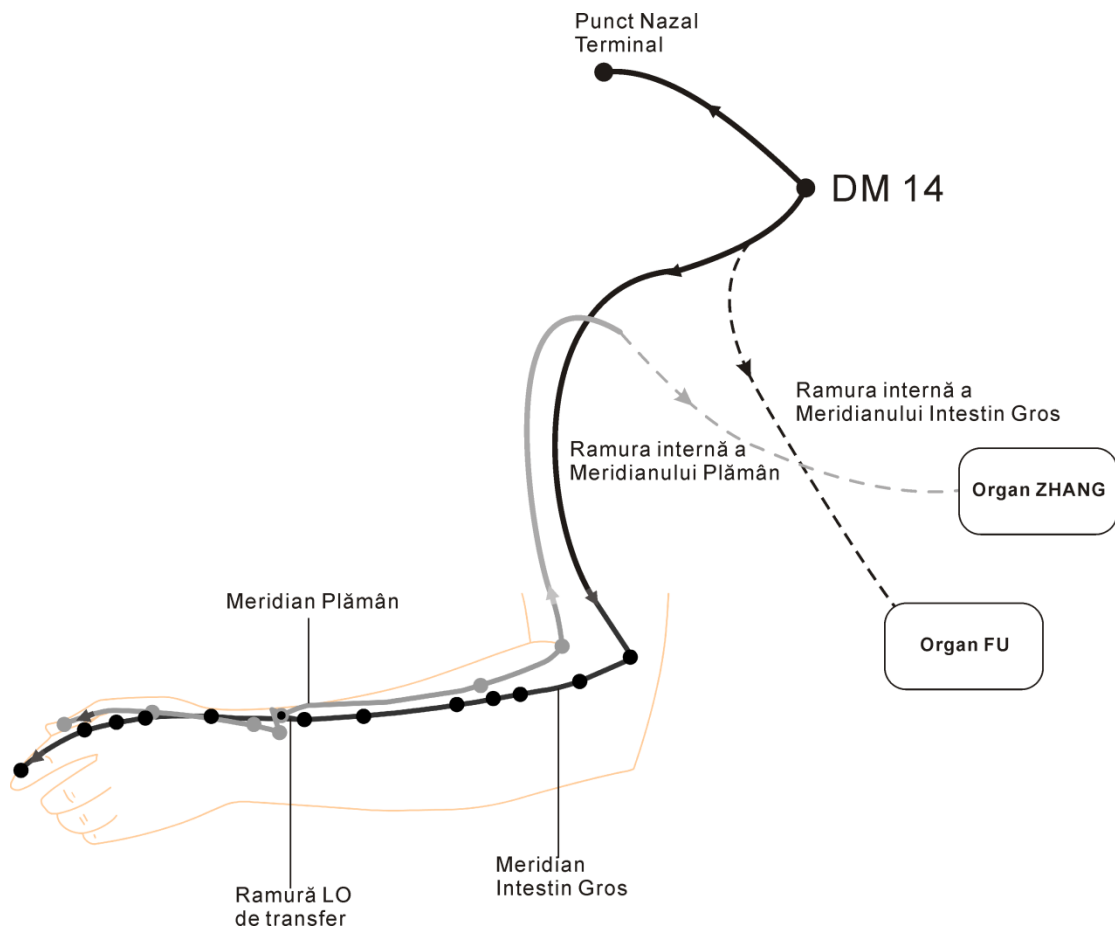
IV. In acest punct, energia YANG este foarte puternică (a doua curbură este YANG prin natura numărului) și expansionează în multiple direcții, generând ramurile craniene și ale membrilor pentru meridianele principale YANG.

Ramura superioară continuă traiectul și generează a treia curbură în zona occipitală. După aceasta, pentru a menține structura armonioasă, energia se deplasează spre anterior – zona YIN, apoi coboară frontal și pătrunde în corp lângă buza superioară.

Meridianele Principale

Comparativ cu conceptele tradiționale, există două ramuri, similare ca funcții: cranială și spre membre, pentru fiecare meridian.

Exemplu: Meridianul Intestinului Gros și Plămân. Meridianul Plămân în această teorie ia naștere în punctul LO de transfer, împreună cu ramura degetului gros.



Conceptul de bază al teoriei

După traseul prin membrele superioare și inferioare, meridianele principale YANG devin și mai YANG datorită calităților proprii ale energiei, care se deplasează spre exterior, iar în punctele LO de transfer acestea se divid, similar punctului Dazhui, generând a doua ramură. Una este ramura ce continuă traiectul în degetul aferent iar cealaltă, mai scurtă YANG, este ramura de transfer. După un traseu scurt acesta se divide din nou și generează ramurile meridianului YIN de loja energetică aferent: una spre degetul aferent iar cealaltă devine YIN și generează meridianul YIN de Lojă ce urcă spre corp.

Organele ZHANG si FU – cum sunt create

Organele FU: Prima diviziune ale meridianelor YANG generează o ramură internă ce se termină în organele FU.

Organele ZHANG: Meridianele YIN ale membrelor intră în corp și devin tot mai YANG până ce ating punctul de transformare și își pierd calitățile devenind organ ZHANG.

Prin meridianele Longitudinale care iau naștere în punctele cele mai YIN ale organelor ZHANG – FU, energia revine în meridianele Du Mai și Ren Mai.

Avantaje

1. Simplitatea: toate conceptele terapeutice pot fi înțelese ușor, în maximum 2-3 luni putând fi create condiții de practică. Nu este nevoie de cunoaștere sau acceptare a noțiunilor abstracte, numai calitățile QI fiind definatorii!
2. Concepte Logice: sunt luate în considerare numai concepte logice ale legilor QI, limitându-se erorile în acest mod.
3. Efecte îmbunătățite terapeutice: pot fi tratate multiple afecțiuni, inclusiv cele cu substrat organic.
4. Unicitatea: pot fi integrate în acest sistem multiple discipline complementare. De asemenea se simplifică procedurile de stimulare, fiind necesare mai puține cu efecte crescute.
5. Convergența spirituală: aceasta nu este numai o metodă terapeutică. Energia în circulație este integrată în “Shen”.

Părți originale și dificultăți de interpretare

- Concepte nedemonstrate.
- Circulația energetică inversă comparativ cu conceptele occidentale:
 - ↳ Meridianul Jen Mai coboară.
 - ↳ Meridianele YANG ale mâinilor au traiect către degete (în concepțiile actuale urcă spre cap).
 - ↳ Există două ramuri, craniană și spre membre pentru același meridian.

Numerotarea punctelor pare un concept incorect, nefiind sigură circulația energetică în acel sens¹.

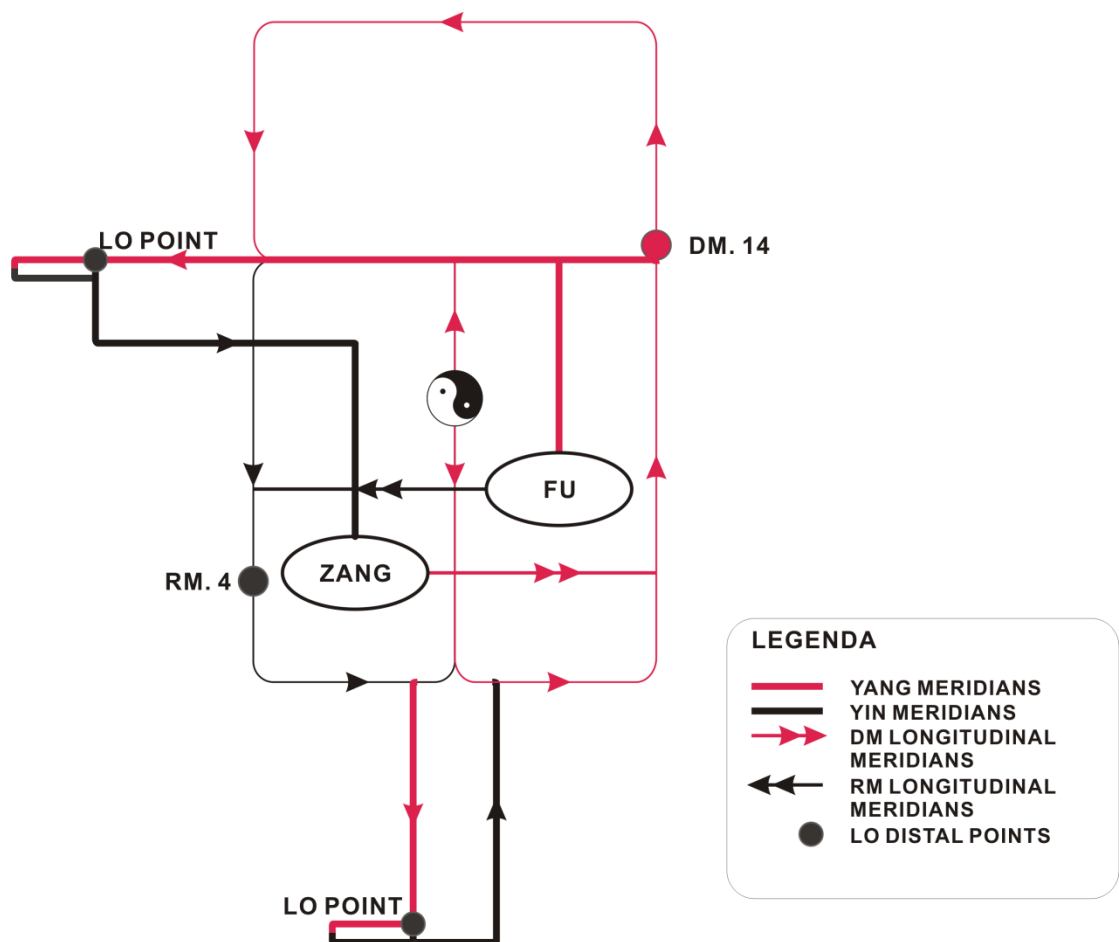


Fig. 4 Schematizare circulație energetică în noul sistem de interpretare.

¹ În conceptele chinezești nu există numere pentru puncte, ci doar nume.